

DREVO

# Plávajúca inštalácia

Návod  
na pokládku

## Podmienky

Plávajúca inštalácia znamená, že drevená podlaha nie je pripojená (t.j. klincami alebo lepidlom) k podkladu. Podklad musí byť rovný, pevný, suchý a čistý a musí spĺňať príslušné normy platné pre danú krajinu.

Podlaha musí mať možnosť sa pohybovať podľa zmien vnútornej klímy. Nesmie sa zablokováť ťažšími predmetmi, ako sú kuchynské linky, krby alebo ťažké skrine.

Relatívna vlhkosť vzduchu (RV) musí byť v rozmedzí 30% a 60% a teplota musí byť pred inštaláciou, počas nej a aj po nej najmenej 18° C. Pretože v novostavbe sa môže objaviť vlhkosť, miestnosť by sa mala v dostatočnom časovom predstihu pred inštaláciou vyhrievať a vetrať, aby sa dosiahla správna vnútorná klíma.

Drevené podlahy od spoločnosti Tarkett sa musia skladovať v rovnakých klimatických podmienkach a nie priamo na betóne alebo pri ňom. Balenia sa nesmú otvárať skôr ako tesne pred inštaláciou.

## Náradie

Okrem tradičného náradia, napr. kladivo, ručná píla, lupienková píla alebo okružná píla, pravítko, uholník, pero, vŕtačka alebo dláto, odporúčame používať naše nástroje Tarktool a príklepový blok Tarkett. Príklepový blok chráni hrany dosiek pri ich zaklapávaní dohromady - nikdy nepoužívajte ako príklepový blok odrezaný kus dosky, pretože by dochádzalo k odštiepeniu hrán. Tarktool, páčidlo Tarkett uľahčuje umiestnenie posledného radu dosiek. Dosky reže tak, aby sa hrany nerozštiepili.

## Hydroizolačná fólia (parozábrana)

Vždy použite hydroizolačnú fóliu tam, kde môže vlhkosť preniknúť z podkladu a vždy, keď podkladom je betón na zemi, betónová podlaha, podlahy vo vlhkých a teplých miestnostiach (práčovňa, kotolňa, atď.), na podlahy so vsadenými alebo uvoľnenými rúrkami kúrenia a na podlahách nad priechodzími priestormi.

Hydroizolačná fólia sa musí skladať z trvácnej polyetylénovej vrstvy (hrúbky aspoň 0,2 mm), alebo kombinovanej hydroizolácie/peny, napr. Tarkoflex II s požadovanou pevnosťou a odolnosťou proti vlhkosti. Hydroizolačná fólia sa kladie s presahom minimálne 200 mm.

Pri extrémnej vlhkosti podkladu odporúčame použiť vetranú hydroizoláciu. Môže sa kombinovať aj s mechanickým vetraním.

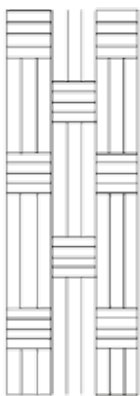
Pri inštalácii výrobkov tenších ako 13 mm na tomto type podkladu, sa na podklad musia nainštalovať dosky na rozloženie zaťaženia (napr. drevovláknité dosky, preglejka alebo drevotriekové dosky s hrúbkou minimálne 6 mm), navrch sa umiestni medzivrstva z podlahového (vlnitého) papiera.

## Plánovanie inštalácie

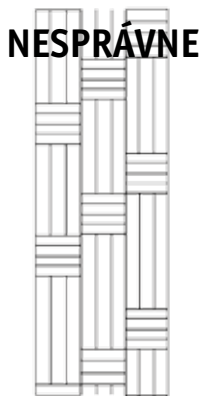
**Smer inštalácie:** Ak je miestnosť v podstate štvorcová, dosky by mali byť orientované paralelne s dopadajúcim svetlom. V dlhých, úzkych miestnostiach je najlepšie nainštalovať dosky po dĺžke miestnosti v dôsledku pohybu dreva (pozri nižšie v časti DILATAČNÁ ŠKÁRA). Odmerajte miestnosť. Ak posledný rad dosiek bude užší ako 5 cm, alebo v prípade, že stena nie je rovná, prvý rad dosiek je potrebné odrezať.

**Inštalovanie jednolamiel (dosky):** Nášlapnú vrstvu jednolamiely tvorí jeden veľký pás dreva a medzi jednotlivými doskami sa môžu objaviť farebné rozdiely. Aj nepatrné rozdiely odtieňa susediacich dosiek môžu pôsobiť nevhodne. Preto pri inštalácii dosky podlahy, by sa dosky mali roztriediť. Otvorte niekoľko balení a vytvorte postupný farebný prechod. Zabráni to tomu, aby sa najsvetlejšie dosky umiestnili k najtmavším.

**Inštalovanie typu Basketweave:** Basketweave sa vždy musí nainštalovať ako holandský vzor (viď obr. 1) a nikdy nie s dotykom diagonálnych rohov (viď obr. 2 – nesprávne).



Obrázok 1



Obrázok 2

## Dilatačná špára

Drevo je živý materiál, čo znamená, že plávajúce drevené podlahy sa budú rozťahovať alebo sťahovať, a to napriek viacvrstvovej konštrukcii, v závislosti na tom, ako sa budú meniť klimatické pomery v interiéri v priebehu roka.

Preto je potrebné nechať medzeru (tzv. dilatačnú špáru) najmenej 1,5 mm na meter šírky podlahy, minimálne 8 až 10 mm, medzi podlahou a stenou okolo celej miestnosti. Platí to aj pre spoj medzi podlahou a prahmi, rúrkami, schodíkmi, stĺpmi, krbmi, kamennými podlahami, atď. Dilatačná špára sa zakryje pomocou líšt alebo lemovania.

## Maximálna inštalačná plocha

„Čisté“ (obdĺžnikové) priestory sa môžu vo všeobecnosti bez akýchkoľvek problémov pokryť doskami ako jeden celok, až do 240 m<sup>2</sup>. Maximálna šírka podlahy je však 12 m a dĺžka 20 m. Väčšie plochy sa musia rozdeliť dilatačnými špárkami. Pamätajte, že v chodbách sa dosky musia vždy inštalovať po dĺžke chodby. Upozorňujeme tiež, že ťažký nábytok môže podlahu zablokováť.

**Všeobecné informácie:** Na zložitejších plochách, napr. tam, kde sa chodba musí pokryť spolu s miestnosťami na oboch stranách, alebo s miestnosťami v rade s dverňami otvormi alebo klenbami, podlaha môže prelietať podstatne menšie plochy, ako je uvedené vyššie. V takých prípadoch musíte položiť podlahy v niekoľkých nezávislých štvorcoch/obdĺžnikoch, medzi ktorými bude dilatačná špára. Ak potrebujete, aby sa všetky plochy inštalovali ako jedna podlaha, bez medzier, môžu sa dosky lepiť na podklad (viď samostatný návod). Táto metóda minimalizuje pohyb drevenej podlahy a mala by sa tiež použiť pri inštalácii vzorov, s doskami položenými v rôznych smeroch, alebo v iných prípadoch, ktoré môžu spôsobiť nepravidelný pohyb podlahy. V chodbách by sa mala podlaha vždy inštalovať pozdĺžne.

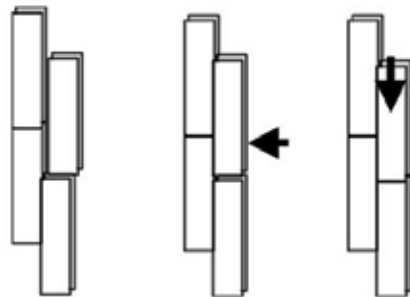
Pri inštalácii zabezpečte, aby všetky spoje krátkych koncov dosiek boli vzájomne posunuté oproti spojom krátkeho konca predchádzajúceho radu o najmenej 50 cm pre dosky dlhšie ako 1250 mm a najmenej 30 cm pre dosky kratšie alebo rovné 1250 mm (napr. Víva).

## Ultraloc

Pri zaklapávaní dosiek dohromady je dôležité používať príklepový blok Tarkett tak, aby nedošlo k poškodeniu pierka. Udierajte kladivom na príklepový blok, najlepšie ťažkým kladivom, pretože jeden silný úder je lepší ako veľa slabých. Pre najjednoduchšiu inštaláciu postupujte takto:

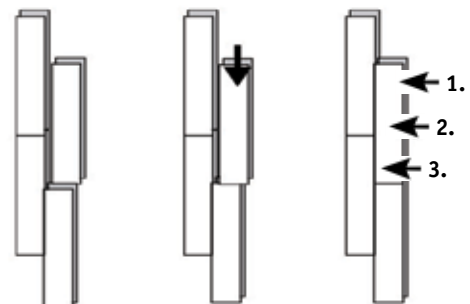
**\* Ultraloc so strednou vrstvou HDF:** Najprv zaklapnite dlhú stranu a potom krátky koniec (obr. 1)

Obrázok 1



**\* Ultraloc so strednou vrstvou so zámkovým systémom:** Najprv zaklapnite spolu kratší koniec a potom dlhú stranu, počnúc voľným koncom. (obr. 2)

Obrázok 2



## 2-Lock

2-lock je zámkový systém, kde sa dosky zatlačujú do profilu predchádzajúcej dosky pod uhlom.

## Rôzne typy podkladov

Podklad musí byť rovný, pevný, čistý a suchý, a v súlade s príslušnými vnútroštátnymi normami.

**Podlaha v suteréne alebo betónová podlaha:** Vyplňte všetky nerovnosti. Položte potrebnú hydroizolačnú fóliu (pozri časť „Hydroizolačná fólia“ vyššie).

**Stará drevená podlaha:** Skontrolujte, či je podklad pevný, rovný, bez hniloby a škripotu. Vyplňte alebo obrúste všetky nerovnosti. Malé nerovnosti vyplňte podlahovým papierom. Potom ako podklad položte Ragfelt. Nové dosky inštalujte o 90° pootočené voči starým.

**Drevotrieskové dosky:** Podobne ako v predchádzajúcej časti. Orientácia dosiek tak, ako sa uvádza v časti „Plánovanie inštalácie“.

**Tvrdá alebo mäkká podlahovina:** Drevené podlahy sa môžu položiť priamo na vinylové podlahy, linoleum, filc a tenký, tesne tkaný koberec. Ako podklad použite Ragfelt alebo Tarkofoam II a umiestnite ju na linoleum alebo kompaktnú vinylovú podlahu. Poradte sa s predajcom.

**EPS, plastová pena / 13, 14, 22 mm drevené podlahy v domácnostiach:** Môže sa nainštalovať na plastovú penovú izoláciu s pevnosťou v tlaku najmenej 150 kN/m<sup>2</sup>. Dosky sa musia zaistiť a položiť pootočené o 90° voči dĺžke podlahových dosiek. Hydroizolácia sa musí položiť pod EPS dosky. Ako podložku použite Ragfelt.

**EPS, plastová pena / Drevené podlahy tenšie ako 13 mm v domácnostiach:** Na plastovú penu sa musí nainštalovať doska na rozloženie záťaže (napr. drevovláknitá doska, preglejka alebo drevotriesková doska, min hrúbka 6 mm).

Hydroizolácia sa musí položiť na dosky EPS. Ako medzivrstvu na dosky rozkladajúce záťaž použite plstenú vrstvu.

## Podlahové kúrenie

Vykurovací systém musí byť navrhnutý tak, aby poskytoval teplo na celej ploche podlahy, a v žiadnej časti podlahy nesmie nikdy prekročiť 27 °C. To platí aj pre plochy pod kobercami, skriňami, atď. To si vyžaduje elektrický podlahový vykurovací systém s vlastným obmedzením teploty alebo správne navrhnutý vodný podlahový vykurovací systém. V prípade

použitia podlahového kúrenia sa musí vždy položiť hydroizolácia. Keď teplo prechádza cez drevenú podlahu, vyschne viac ako obvykle, čo môže spôsobiť, že v priebehu vykurovacieho obdobia vzniknú malé medzery.

Dosky sa musia umiestniť kolmo na vykurovacie hady. Ak je podlahové kúrenie vypnuté v priebehu inštalácie, je nutné ho spustiť pomaly a postupne.

Buk, javor a Basket Weave sa posúvajú viac ako iné typy dreva, a preto nie sú vhodné na použitie s podlahovým vykurovaním. Dodržiavajte obmedzenia, ktoré platia pre maximálnu plochu.

Viac informácií môžete nájsť vo všeobecných pokynoch pre podlahové vykurovanie. Vydalo Švédske združenie pre obchod s podlahovinami (Swedish Flooring Trade Association).

## Ochrana

Drevené podlahy chráňte, ak stavebné práce pokračujú aj po položení podlahy. Ochranný materiál musí umožniť prechod vlhkosti a nesmie prefarbiť ukončenú podlahu.

**Páska sa nesmie prilepiť priamo na drevené podlahy.**

## Dôležité informácie pre MONTÁŽNYCH PRACOVNÍKOV.

Všetky komponenty týchto parkiet sa v priebehu nášho výrobného procesu starostlivo kontrolovali. Dôkladne sa skontroloval hlavne povrch a zatriedil sa podľa našich špecifikácií. Ak však odhalíte dosku, ktorá nezodpovedá ostatným doskám, neinštalujte ju\*. Po kontrole chybnú dosku nahradíme.

Uvedomte si, že ak chybnú dosku nainštalujete, spoločnosť Tarkett nie je zodpovedná za konečný výsledok. Zodpovedáme len za náklady za chybnú dosku.

\* Obráťte sa na svojho dodávateľa

## Údržba

Pozri samostatný návod

(k dispozícii na [www.tarkett.sk](http://www.tarkett.sk)).



Ďalšie podrobnosti  
nájdete na internetovej  
stránke spoločnosti  
Tarkett

[www.tarkett.sk](http://www.tarkett.sk)

## 2-LOCK

1



Pred inštaláciou prvého radu sa musí odrezat časť profilu drážky, ktorá vyčnieva.

2



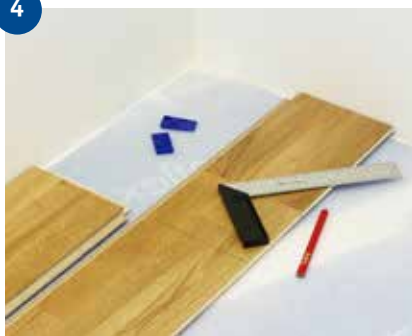
Prvý rad. Uvedomte si, že podlahové dosky sa prednostne majú ukladať pozdĺž miestnosti. Začnite v ľavom rohu pri stene s drážkou orientovanou smerom k stene a pracujte smerom doprava. Ďalšia doska sa zahne nadol do krátkeho konca predchádzajúcej dosky tak, že sklzne na svoje miesto. Zatlačte dištančné prvky medzi podlahu a stenu, aby sa vytvorila dilatčná špára 8-10 mm, odporúča sa to vždy po 3 radoch.

3



Druhá podlahová doska, prvý rad. Jemne ju umiestnite a upevnite na krátkom konci prvej dosky. Sklopte dosku smerom nadol jedným pohybom. Pri sklopení sa uistite, že panely sú umiestnené pevne oproti sebe. Potom stlačte alebo zľahka poklopte na krátky koniec dosky, ktoré ste práve nainštalovali.

4



Na konci radu otočte poslednú dosku tak, aby pero ležalo proti pierku. Zatlačte krátky koniec tesne k stene. Označte miesto rezu ceruzkou 8 až 10 mm od krátkeho konca predošlej dosky, aby ste vytvorili dilatčnú špáru, keď sa doska zaklapne na svoje miesto.

5



Prvá doska, druhý rad. Začnite so zvyškom odrezanej dosky z prvého radu. Uistite sa, že všetky spoje na krátkom konci sú odsadené voči spojom na krátkom konci iného radu najmenej o 50 cm.

6



Druhá doska, druhý rad. Jemne ju umiestnite a upevnite na krátkom konci predchádzajúcej dosky.

7



Sklopte dosku smerom nadol jedným pohybom a jemne ju zatlačte do krátkeho konca predchádzajúcej dosky. Pri sklopení sa uistite, že panely sú umiestnené pevne oproti sebe.

8



Posledný rad: Keď sa dostanete do posledného radu, je možné, že šírka dosky nebude vhodná. V takom prípade umiestnite poslednú dosku tak, aby pierko smerovalo k stene, navrchu a s hranou na hrane predchádzajúcej dosky. Umiestnite zvyšný kúsok navrch po zrezaní 5 mm profilu, a zmerajte medzeru položením kúska dosky pozdĺž steny. Označte ceruzkou, kde odrezat poslednú dosku. Ak konečný rad dosiek nebolo potrebné rezať, musíte odrezat výstupok, aby sa zachovala dilatčná špára.

9



Ak nie je priestor na zaklopenie poslednej dosky, môžete ju zasunúť na miesto zboku. Preto sa výstupok na doske v predchádzajúcom rade musí zarovnať. Pomocou dláta odstráňte časť výstupku, ktorý vystupuje pozdĺž hornej časti vonkajšieho okraja.

10



Naneste tenkú vrstvu lepidla D3 spoločnosti Tarkett pozdĺž hornej hrany upraveného výstupku.

11



Potom poklopte na dosku z boku pomocou páčidla. Dokončíte umiestnenie dištančných prvkov do dilatačnej špáry medzi podlahou a stenou. Teraz, keď sa nainštalovala podlaha, umiestnia sa lišty a prípadné prechodové lišty, ale predtým nezabudnite odstrániť všetky dištančné prvky.

12



Ak sa dlhšia strana dosky stretne s potrubím: Vyvrtajte otvor s priemerom aspoň o 16 mm väčším, ako je priemer rúrky, aby ste medzi rúrkou a podlahou vytvorili dilatačnú škáru. Označte ceruzkou, kde je potrebné rezať. Odrežte kúsok, ktorý zapadne za rúrku, čo najtesnejšie k stene. Odrežte ho pod uhlom, ako je to zobrazené na obrázku. Keď sa rúrky nachádzajú pozdĺž krátkej strany podlahy, odrežte dosku s 90° uhlom priamo naprieč otvormi.

13



Poklopte na dosku v tejto polohe, prilepte voľný kus na miesto, nasadte dištančný prvok tesne k múru a zakryte obrubami na krytie rúrok.

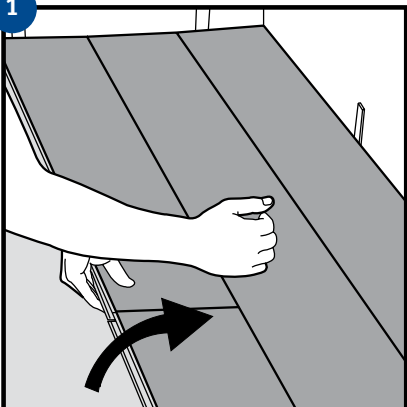
14



Zárubne sa môžu odstrániť a premiestniť, ale zvyčajne je jednoduchšie ich odpíliť. Použite voľnú podlahovú dosku ako šablónu pre výšku a zo zárubne odpíľte pílkou s jemnými zubami. Zatlačte podlahu pod zárubňu. Uistite sa, že podlaha nie je zakliesnená medzi podklad a zárubňu.

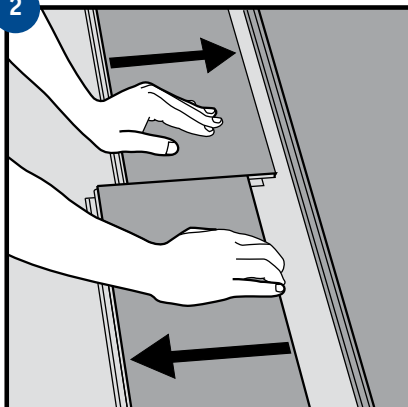
## Demontáž (bez náradia)

1



Oddeľte celý rad tak, že ho opatrne zdvihnete nahor a jemne poklopete tesne nad spoj. Sklopte a uvoľnite pozdĺž celej dĺžky.

2



Rozpojte panely horizontálnym vysunutím. (Nesklápajte.)

# ULTRALOC / T&G

1



Prvý rad. Uvedomte si, že podlahové dosky sa prednostne majú ukladať pozdĺž miestnosti. Začnite v ľavom rohu pri stene s drážkou orientovanou smerom k stene a pracujte smerom doprava. Ak stena nie je priama, režte pozdĺž dlhej strany. Umiestnite príklepový blok proti krátkemu koncu dosky a poklopte na dosky pomocou kladiva. Zatlačte dištančné prvky medzi podlahu a stenu, aby sa vytvorila dilatačná špára 8-10 mm.

2



Na konci radu otočte poslednú dosku tak, aby sa pierko dotýkalo pierka. Zatlačte krátky koniec tesne k stene. Označte miesto rezu ceruzkou 8 až 10 mm od krátkeho konca predošlej dosky, aby ste vytvorili dilatačnú špáru, keď sa doska zaklapne na svoje miesto.

3



Odrežte dosku na mieste, kde je označená. Umiestnite ju pod uhlom na miesto a klepnite na ňu páčidlom. Medzi krátky koniec a stenu umiestnite dištančný prvok.

4



Začnite druhý rad so zvyškom odrezanej dosky. Zabezpečte, aby všetky spoje krátkych koncov boli vzájomne posunuté oproti spojov krátkeho konca predchádzajúceho radu o najmenej 50 cm pre dosky dlhšie ako 1250 mm a najmenej 30 cm pre dosky kratšie alebo rovné 1250 mm (napr. Viva).

5



Viva Ultraloc, ktorá má strednú vrstvu HDF, sa najprv zaklapáva na dlhej strane. Potom spolu zaklapnite na krátkych koncoch. Pre iné dosky Ultraloc sa najprv spolu zaklapnú krátke konce, potom nasledujú dlhé konce, počnúc voľným koncom. Drážka na dlhej strane sa musí umiestniť oproti drážke na druhej strane.

6



Pokračujte v inštalácii ďalších radov rovnakým spôsobom, kým sa nedostanete po posledný rad. Vždy začnite nový rad so zvyškom odrezanej dosky z konca predchádzajúceho radu. Použite kladivo a inštalčné nástroje spoločnosti Tarkett: príklepový blok a páčidlo. Nezaklapávajte dosky spolu nadmernou silou. Toto a/alebo použitie zlých nástrojov spôsobí rozštípenie hrán.

7



Posledný rad: Keď sa dostanete do posledného radu, je možné, že šírka dosky nebude vhodná. V takom prípade umiestnite poslednú dosku tak, že pierko smeruje k stene, navrchu a s hranou na hrane predchádzajúcej dosky. Umiestnite navrch zvyšný kúsok dosky a zmerajte medzeru umiestnením kúska dosky pozdĺž steny a označte ceruzkou, kde poslednú dosku odrezať.

8



Poklopte na odrezanú dosku pomocou páčidla. Ak konečný rad dosiek nebolo potrebné rezať, musíte odrezať výstupok, aby sa zachovala dilatačná špára. Pri inštalácii T & G umiestnite dištančné prvky aj pozdĺž posledného radu dosiek. Teraz, keď sa nainštalovala podlaha, umiestnia sa lišty a prípadné spojovacie pásy, ale predtým nezabudnite odstrániť všetky dištančné prvky.

9



Dosky typu perodrážka sa musia spolu bodovo spájať. Je potrebné použiť výdatnú vrstvu lepidla, asi 10 cm dlhú, umiestnenú v drážke v polmetrových intervaloch. Drážka by sa na krátkom konci mala celá naplniť lepidlom.

10



Ak sa dlhšia strana dosky stretne s rúrkou: Vyvrtajte otvor s priemerom aspoň o 16 mm väčším, ako je priemer rúrky, aby ste medzi rúrkou a podlahou vytvorili dilatačnú škáru. Označte ceruzkou, kde je potrebné rezať. Odrežte kúsok, ktorý zapadne za rúrku, čo najtesnejšie k stene. Odrežte ho pod uhlom, ako je to zobrazené na obrázku. Keď sa rúrky nachádzajú pozdĺž krátkej strany podlahy, odrežte dosku s 90° uhlom priamo naprieč

11



Poklopte na dosku v tejto polohe, prílepte voľný kus na miesto, nasadte dištančný prvok tesne k múru a prikryte ho obrubami na krytie rúrok.

12



Zárubne sa môžu odstrániť a premiestniť, ale zvyčajne je jednoduchšie ich odpíliť. Použite voľnú podlahovú dosku ako šablónu pre výšku a zo zárubne odpíľte pílkou s jemnými zubami. Zatlačte podlahu pod zárubňu. Uistite sa, že podlaha nie je zakliesnená medzi podklad a zárubňu.